



Rapport d'activités Rapport moral

Année 2013

Assemblée Générale - Mèze - 18 octobre 2014

Version provisoire, à soumettre à l'Assemblée Générale

Rapport d'activités

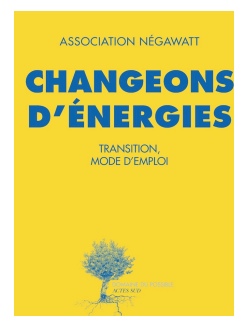
Scénario négaWatt 2011

En début d'année 2013, certaines données et hypothèses du scénario négaWatt 2013 ont été revues et mises à jour. En complément, notre association a retravaillé l'outil d'équilibre offre-demande du scénario négaWatt 2011, permettant de réduire considérablement le temps de calcul nécessaire, facilitant ainsi la réalisation d'études de sensibilité autour du scénario.

En parallèle, l'Association négaWatt a continué son travail de sensibilisation et de diffusion de son scénario auprès de tous types de public (citoyens, élus, entreprises, ...) par l'intermédiaire d'un grand nombre de conférences : plus de 120 présentations du scénario ont eu lieu à travers la France, touchant ainsi un public d'environ 10 000 personnes.

Les ouvrages de l'association : le *Manifeste négaWatt* et *Changeons d'énergies*

Après le *Manifeste négaWatt* en 2012, l'association a publié un nouvel ouvrage, *Changeons d'énergies*, en février 2013, aux éditions Actes Sud. Ce livre est destiné à tous ceux qui souhaitent saisir les enjeux de l'énergie et en décrypter la complexité, se défaire des idées reçues et connaître les propositions aussi novatrices que de bon sens portées par l'association négaWatt. Un mode d'emploi écrit avec pédagogie et clarté pour aider ceux qui, convaincus par la justesse de ces idées, veulent les mettre en pratique et mieux les faire connaître.



Cet ouvrage a été diffusé en librairie mais également par le biais de l'Institut négaWatt ou lors de conférences : plus de 3000 exemplaires ont ainsi été vendus par négaWatt au cours de l'année 2013.



Les ventes du *Manifeste négaWatt* se sont également poursuivies cette année, en librairie et par le biais de l'Institut négaWatt (au total, environ 1000 exemplaires vendus en 2013).

Approche économique de la transition énergétique

L'année 2013 a permis la réalisation d'une [analyse approfondie de l'impact sur l'emploi de la mise en œuvre du scénario négaWatt](#). Réalisée par Philippe Quirion, chercheur en économie de l'environnement au CIRED-CNRS et membre de la Compagnie des négaWatts, cette étude détaillée utilise la méthode du « contenu en emploi » qui consiste pour chacun des secteurs concernés à :

1. Décomposer l'ensemble des coûts liés à la mise en œuvre du scénario négaWatt par postes principaux
2. Affecter ensuite à chaque poste un ratio de nombre d'emplois par million d'euros dépensés
3. Agréger tous les postes pour obtenir les dépenses unitaires d'investissement et d'exploitation ainsi que les emplois bruts créés, directs et indirects
4. Calculer pour chaque scénario (négaWatt et tendanciel) le total des dépenses et des emplois au pas de 5 ans.
5. Chiffrer enfin l'effet induit sur l'emploi en considérant que le différentiel de dépenses positive ou négative entre les deux scénarios est réinjecté de manière indifférenciée dans l'économie sous forme de gain ou de perte de pouvoir d'achat.

Cette méthode a été appliquée pour chacun des deux scénarios (négaWatt et tendanciel) à plus de 75 postes de dépense dans les principaux secteurs impactés par la transition énergétique (bâtiment, transport, énergies renouvelables, etc.). Son résultat est sans appel : à l'horizon 2030, la transition énergétique proposée par notre association pourrait aboutir à la création nette de 630 000 emplois.

Pour compléter cette première approche dite « bottum-up », une seconde étude, macro-économique cette fois-ci, sera réalisée en 2014-2015. Elle permettra de mettre en lumière les impacts globaux de la transition énergétique (PIB, taux de croissance, dette nationale, etc.).

Retrouvez les études socio-économiques liées au scénario négaWatt sur <http://www.negawatt.org/etude-emplois-economie-p120.html>

La transition énergétique, une contrainte... ou une chance ?

Souhaitant apporter une nouvelle contribution au débat national en cours, l'Association négaWatt a organisé le 14 mai 2013 à Paris une rencontre-débat sur les aspects économiques et sociaux de la transition énergétique. Ouvert au public, cet événement a réuni plus d'une centaine de personnes.

Après une présentation de l'étude mentionnée ci-dessus et d'une analyse sur le coût du nucléaire – présentée par Benjamin Dessus, Global Chance -, une table ronde « La transition énergétique, une contrainte... ou une chance ? » a réuni trois intervenants :

- Geneviève AZAM - maîtresse de conférences en économie à l'université de Toulouse
- Jean GADREY - économiste, professeur émérite à l'université de Lille 1, auteur de "Les nouveaux indicateurs de richesse" et "Adieu à la croissance"
- Gaël GIRAUD - chercheur en économie au CNRS, membre de l'École d'Économie de Paris

L'ensemble des supports d'intervention et l'enregistrement de la table ronde sont disponibles sur http://www.negawatt.org/rencontre-debat_14mai-p121.html

Débat National sur la Transition Énergétique

L'année 2013 a été marquée par la tenue du Débat National sur la Transition Énergétique (DNTE), qui a réuni pendant 6 mois de nombreuses parties prenantes (collectivités, parlementaires, associations et ONG de protection de l'environnement, organisations syndicales, organisations patronales, experts de l'énergie). Notre association a été bien représentée dans les différentes instances du débat, permettant de porter au plus haut les idées défendues par négaWatt.

Au cours du DNTE, quatre trajectoires de référence ont été définies, modélisant de possibles évolutions de notre modèle énergétique, aussi bien en terme de consommation que de production d'énergie. Ces trajectoires reposent sur différents scénarios énergétiques ; le scénario négaWatt a été la base d'une de ces quatre trajectoires, comme l'a été également le scénario de l'ADEME.

Parmi les différentes conclusions de ce débat, une analyse partagée depuis longtemps au sein de notre association : seule une division par deux de la consommation d'énergie française à l'horizon 2050 permet d'atteindre le facteur 4 sur l'ensemble des émissions de gaz à effet de serre. Cet objectif de division par deux de la consommation d'énergie a été repris par le Président de la République lors de la conférence environnementale qui a suivi, au mois de septembre 2013.

Représentation de l'association

Des représentants de l'association ont rencontré - parfois à plusieurs reprises - différentes administrations ou entités publiques : l'ADEME (Agence De l'Environnement et de la Maîtrise de l'Énergie) et RTE (Réseau de Transport d'Électricité) pour des échanges autour de nos scénarios respectifs, l'Assemblée des CESER (Conseil Economique, Social et Environnemental Régional), et la Cour des Comptes.

Nous avons été auditionnés par la commission des affaires économiques de l'Assemblée Nationale, pour une intervention autour de la transition énergétique.

Nous avons également rencontré plusieurs partis politiques, à leur demande : Parti de Gauche, EELV, Parti Socialiste, UDI.

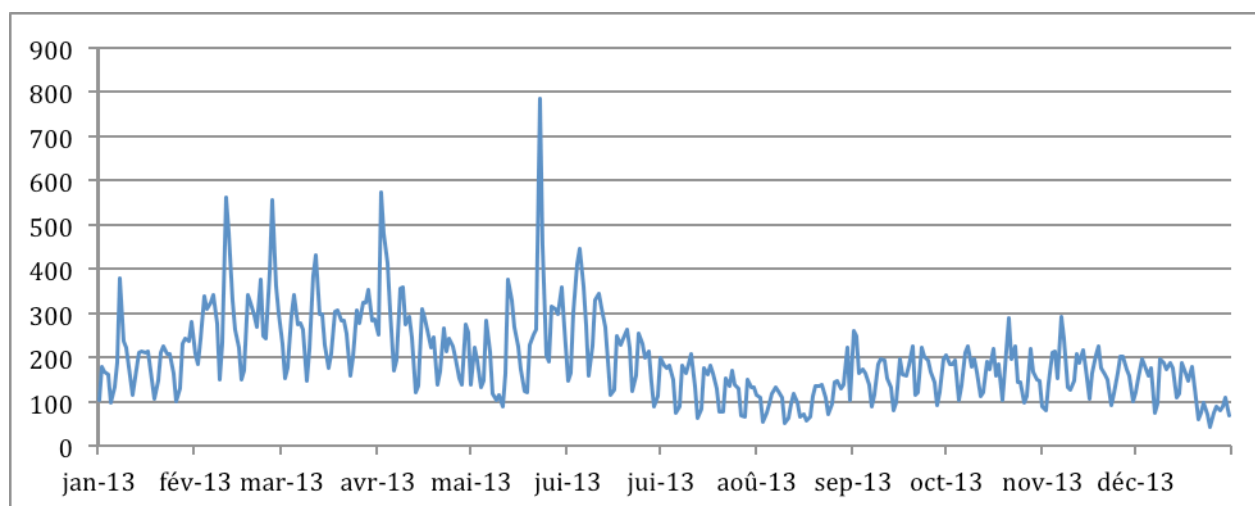
Enfin, l'association a eu plusieurs contacts avec des représentants d'entreprises : association Entreprises pour l'Environnement, Continental Automotive, Primavista, Enercoop, AFG et GrDF, Crédit Coopératif, mouvement des entrepreneurs sociaux de Languedoc-Roussillon, etc.

En parallèle, l'association a été sollicitée par de [nombreux médias](#), de la chaîne publique nationale (France Inter, France Info, etc.) jusqu'à la petite radio locale en passant par la presse spécialisée.

Site internet

Dans le domaine de l'énergie, avec le débat national sur la transition énergétique, le premier semestre 2013 a été riche en actualités. De notre côté également, avec la publication de l'étude d'impact sur l'emploi du scénario négaWatt, et l'organisation d'une conférence-débat sur cette thématique au mois de mai. Cette riche actualité s'est ressentie sur notre site web : près de 250 visiteurs quotidiens au cours du premier semestre.

Sur l'ensemble de l'année 2013, notre site a connu une affluence d'environ 200 personnes / jour.

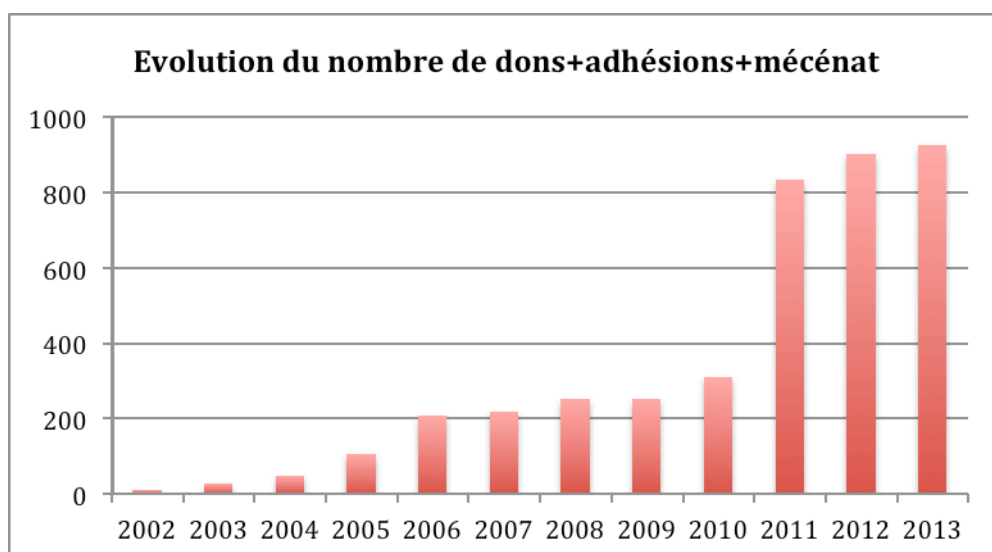


Evolution de la fréquentation du site www.negawatt.org

Evolution du nombre d'adhérents, de donateurs et de mécènes

Comme en 2012, le nombre d'adhérents a légèrement progressé par rapport à l'année précédente : notre association compte désormais 874 membres, contre 854 en 2012. Pour mémoire, ils étaient 309 en 2010.

En comptabilisant également les dons et le mécénat, ce sont au total 924 contributions financières qui ont été apportées en 2013 à notre association.



La forte augmentation du nombre d'adhérents en 2011 s'explique bien sûr par la sortie du nouveau scénario négaWatt, mais aussi par la sensibilité sur notre avenir énergétique après la catastrophe nucléaire de Fukushima, au Japon.

Université négaWatt 2013

L'Association négaWatt a organisé en 2013 sa [septième université d'automne](#), autour de trois thématiques :

- retour sur le débat national sur la transition énergétique, avec différentes parties prenantes à ce débat :
 - o ONG : Raphaël CLAUSTRE, directeur du CLER, et Marc JEDLICZKA, vice-président du CLER et directeur d'HESPUL
 - o Syndicats : Dominique OLIVIER, secrétaire confédéral de la CFDT en charge du développement durable
 - o Membres du groupe d'experts : Christian COUTURIER et Thierry SALOMON
- bâtiment, transition énergétique et territoire
- sociologie et énergie, avec notamment l'intervention de Marie-Christine ZELEM, professeur de sociologie à l'Université de Toulouse



Près de 140 participants ont participé à ces deux jours d'échange à Mèze (34), début octobre

Moyens humains

Bénévolat

Dans la continuité des deux précédentes années, les membres actifs de l'association ont accompli un important travail bénévole en 2013, totalisant plus de 310 jours de travail.

Ce bénévolat a porté sur la consolidation et la mise à jour du scénario négaWatt 2011 (31 jours), la gestion de l'association (66 jours), la tenue de conférences (71 jours), la représentation médiatique et la participation à diverses réunions, internes ou externes (143 jours).

Conseil d'Administration

Le Conseil d'Administration s'est réuni à quatre reprises en 2013, permettant d'assurer les tâches nécessaires qui lui incombent : élaboration d'éléments de stratégie pour l'association, définition de l'évolution des ressources humaines salariées, validation des conventions, etc.

Compagnie des négaWatts

La Compagnie des négaWatts s'est réunie à cinq reprises en 2013, notamment pour travailler sur les études socio-économiques liées au scénario négaWatt et pour affiner la stratégie de l'association - en complément du travail réalisé au sein du Conseil d'Administration. Ces réunions ont également été l'occasion de tenir des points d'actualités réguliers autour du débat national sur la transition énergétique.

Autres réunions internes

Une quarantaine de réunions (physiques ou dématérialisées) ont également eu lieu au cours de cette année, regroupant plusieurs membres actifs de l'association. Au premiers semestre, ces réunions ont majoritairement été consacrées au débat national sur la transition énergétique et à l'avancement des études socio-économiques déjà citées. Elles ont également permis de préparer les différents événements de l'association.

Ambassadeurs négaWatt

Dans la continuité de l'année précédente, les ambassadeurs négaWatt (une vingtaine de membres formés par nos soins, répartis dans toute la France) ont poursuivi leur travail de représentation par la tenue de conférences de présentation du scénario négaWatt.

Salariés

Au mois d'avril 2013, Stéphanie CLAIRET, embauchée à mi-temps et en CDD en octobre 2012, pour une durée de 6 mois, a été reconduite dans ses fonctions à travers un CDI, à hauteur de 60% d'équivalent temps plein.

Aucune autre modification n'a été apportée aux ressources humaines de l'association, qui compte donc, au 31 décembre 2013, 2 salariés représentant 1,6 équivalent temps-plein.

Activités de l'Institut négaWatt, filiale de l'association

En 2013, l'Institut négaWatt a enregistré un chiffre d'affaires de 338 597 € (en baisse de 33% par rapport à l'année précédente) et un résultat négatif (-29 446 €).

Le chiffre d'affaires est principalement issu de trois activités : formation professionnelle continue (238 508 €), études et interventions (63 242 €) et ventes d'ouvrages (34 400 €). Ces trois secteurs sont en baisse par rapport à l'année 2012.

17 sessions de formation ont été tenues au cours de cette année (contre 26 l'année précédente), rassemblant près de 900 participants. Cette baisse d'activité sur le secteur de la formation, loin d'être spécifique à l'Institut négaWatt, s'est constaté dans la quasi-totalité des organismes de formation liés à l'énergie. Au regard des autres acteurs, l'Institut négaWatt paraît plutôt robuste, même si l'année fut difficile.

Les retours obtenus par les participants aux formations sont toujours excellents : 92% apportent une mention « bien ou excellent » et 99% recommandent ces formations !

En parallèle de son activité liée à la formation, en 2013 l'Institut négaWatt s'est principalement concentré sur la montée en puissance du dispositif [DORÉMI](#) - Dispositif Opérationnel de Rénovation des Maisons Individuelles - mis en place sur le territoire pilote de la Biovallée (26) en 2012. Un important travail de développement a été mené en 2013 pour permettre la massification à grande échelle de Dorémi.

Enfin, l'Institut a continué la commercialisation d'ouvrages – notamment le *Manifeste négaWatt* et *Changeons d'énergies* - sur son site internet.

Pour en savoir plus sur les activités de l'Institut, rendez-vous sur www.institut-negawatt.com

Rapport moral

Partenariats

En 2012, l'association avait noué un partenariat avec la Caisse des Dépôts pour la réalisation d'un document détaillant la grande majorité des hypothèses du scénario négaWatt 2011. Le travail autour de ce rapport technique s'est poursuivi tout au long de l'année 2013. Le document sera publié au cours du premier semestre 2014.

Par ailleurs, l'Association négaWatt a reçu en décembre 2013 le soutien de la fondation Un Monde par Tous pour poursuivre les évaluations socio-économiques et environnementales du scénario négaWatt 2011.

